

ESPAÇOS PÚBLICOS E SEGURANÇA URBANA: O CASO DA PRAÇA WILSON JOFFRE NA CIDADE DE CASCAVEL – PR¹

GARDA, Laura Batista²

GAVA, Luana³

OLIVEIRA, Hyara Marjo Honeva de⁴

WILD, Débora Minuzzi⁵

DIAS, Solange Irene Smolarek⁶

RESUMO

O presente trabalho surge do objetivo geral de analisar o panorama atual da Praça Wilson Joffre, localizada na cidade de Cascavel – PR, e se a mesma promove segurança urbana, estabelecendo, portanto, como problema, a seguinte questão: “A Praça Wilson Joffre de Cascavel – PR promove segurança urbana?”, onde se parte da hipótese que a Praça Wilson Joffre passou por um processo de abandono e marginalização devido à falta de uso, entretanto, atualmente a praça abriga a Feira do Pequeno Produtor, impulsionando a atividade comercial e também promovendo uma maior movimentação para a área, gerando maior segurança. Assim, discorrendo sobre a temática de espaços públicos no planejamento municipal, o trabalho em questão se divide e se ramifica nos capítulos de introdução, referencial teórico, metodologia, análises e discussão dos resultados e considerações finais. Isto posto, o artigo em questão busca responder a resposta para o problema elencado e alcançar seu objetivo por intermédio de pesquisas bibliográficas e por meio da elaboração de um estudo de caso em relação à praça elencada como objeto de análise, comprovando ao final a hipótese estabelecida e afirmando assim sua viabilidade de elaboração e pertinência, podendo o mesmo ainda influenciar na elaboração de demais trabalhos com o mesmo assunto, uma vez que possibilitou uma pesquisa abrangente e com amplo embasamento e fundamentação teórica.

PALAVRAS-CHAVE: Cascavel. Espaço Público. Espaço Urbano. Planejamento Municipal. Segurança Urbana.

1. INTRODUÇÃO

A presente pesquisa abordou o assunto planejamento municipal, os espaços públicos e a segurança urbana proporcionada nestes, onde se elenca como estudo de caso a Praça Wilson Joffre de Cascavel – PR.

¹Artigo científico desenvolvido na disciplina Urbanismo: Planejamento Municipal do CAUFAG em 2019.1.

²Acadêmica de graduação em arquitetura e urbanismo do Centro Universitário Assis Gurgacz. Trabalho elaborado na disciplina urbanismo: planejamento municipal. E-mail: lauragardab@gmail.com.

³Acadêmica de graduação em arquitetura e urbanismo do Centro Universitário Assis Gurgacz. Trabalho elaborado na disciplina urbanismo: planejamento municipal. E-mail: luana_gava@hotmail.com.

⁴Acadêmica de graduação em arquitetura e urbanismo do Centro Universitário Assis Gurgacz. Trabalho elaborado na disciplina urbanismo: planejamento municipal. E-mail: hyaraoliveira@hotmail.com.

⁵Acadêmica de graduação em arquitetura e urbanismo do Centro Universitário Assis Gurgacz. Trabalho elaborado na disciplina urbanismo: planejamento municipal. E-mail: deminuzzi95@gmail.com.

⁶Professora orientadora da presente pesquisa. E-mail: solange@fag.edu.br.

Justificou-se o presente trabalho o trabalho devido à falta de atratividade e confortabilidade dos espaços públicos atualmente, sendo estes elementos que têm afastado os usuários dos mesmos, causando um aspecto de abandono para tais ambientes, que, por sua vez, acabam impulsionando ainda a falta de permanência de indivíduos por muito tempo nesses locais em função da insegurança.

Além disto, a pesquisa também se justifica pela análise da Praça Wilson Joffre em Cascavel, buscando entender o seu panorama antigo e condição atual, analisando se esta promoveu maior segurança urbana para seus respectivos usuários.

O problema da pesquisa foi: “Após a inserção da feira na Praça Wilson Joffre de Cascavel – PR houve mudanças na segurança urbana?” Para tal problema, foi formulada a seguinte hipótese: a Praça Wilson Joffre passou por um processo de abandono e marginalização devido à falta de uso, entretanto, atualmente a praça abriga a Feira do Produtor, onde são comercializados produtos de pequenos produtores regionais, impulsionando a atividade comercial e também promovendo uma maior movimentação para a área, gerando maior segurança.

Assim, intencionando a resposta ao problema da pesquisa, foi elaborado o seguinte objetivo geral: Analisar o panorama atual da Praça Wilson Joffre e se a mesma promove segurança urbana. Para o atingimento desse objetivo geral, foram formulados os seguintes objetivos específicos: a) Conceituar espaços públicos; b) Entender o que é segurança urbana; c) Levantar informações sobre a cidade de Cascavel; d) Expor histórico da Praça Wilson Joffre; e) Determinar pesquisas metodológicas; f) Analisar mudanças ocorridas na Praça Wilson Joffre para promover segurança urbana; g) Comprovar ou reprovar a hipótese determinada.

O marco teórico da pesquisa se baseia na seguinte citação, que discorre quanto à relação dos espaços públicos na cidade e quanto à qualidade de vida urbana:

“A cidade é um espaço construído constituído por espaços públicos, abertos a todos e espaços privados, de acessibilidade limitada. Na maioria das cidades os espaços privados ocupam uma parte significativa do seu território, contudo, aquilo que melhor as caracteriza são os seus espaços públicos. A cidade vibra pelo que se passa no exterior, o trânsito, o barulho, as ruas por onde circula uma população mais ou menos apressada, as praças, os jardins ou outros espaços que fazem parte da esfera pública, ocupados por diferentes utentes a horas diversificadas e que são essenciais à comunicação e socialização. (...) O ordenamento dos espaços públicos, sobretudo os de lazer, é atualmente um dos aspectos vitais para a revitalização e a qualidade de vida no meio urbano”. (MATOS, 2010, p. 18)

Na resolução do problema da pesquisa e visando o atendimento do objetivo geral e dos objetivos específicos, utiliza-se como encaminhamento metodológico a pesquisa bibliográfica a qual se dá pela pesquisa que fornece o embasamento teórico de um estudo, sendo esta realizada por intermédio de materiais como livros, artigos, publicações avulsas, revistas, entre outros. Assim, a pesquisa bibliográfica fornece materiais referenciados em diferentes autores (LAKATOS; MARCONI, 2003). E a dialética, onde, de acordo com Diniz e Silva (2008), busca-se compreender a relação do ser humano com seu espaço de inserção e organização da vida social, entendendo suas relações com o mundo, ampliando assim o conhecimento quanto a um objeto de estudo definido e possibilitando assim tal método a compreensão e explicação de problemas e deficiências existentes, onde ainda se explicam demais fenômenos sociais.

2. REFERENCIAL TEÓRICO OU REVISÃO DE LITERATURA

O presente capítulo de referencial teórico ou revisão de literatura visa apresentar tópicos de suma importância para a temática estabelecida, sendo estes o conceito de espaços públicos, o conceito de segurança urbana, a contextualização da cidade de Cascavel – PR e também o histórico da Praça Wilson Joffre em Cascavel – PR.

2.1. ESPAÇOS PÚBLICOS

Espaços públicos se dão por espacialidades urbanas que possuem o conceito de apropriação populacional, convidando os indivíduos de uma cidade a usufruírem as mesmas, bem como exercerem atividades em tais localidades, variando estas de acordo com cada espaço e com o que o mesmo proporciona, podendo ser estas atividades esportivas, atividades de lazer e convívio, ambientes para descanso, atividades para crianças, entre outros (SORIANO, 2006).

Dessa maneira, o espaço público se mostra indispensável à vida urbana, visto que se apresenta por uma extensão da vida residencial, configurando aspectos de sociabilidade, organização da vida coletiva em sociedade e também se exibindo como um signo urbano, podendo

descrever com base em sua transformação ao longo dos anos a leitura história de uma cidade em questão (SORIANO, 2006).

Os espaços públicos se apresentam como praças, parques e também ruas, devendo estes potencializar os espaços urbanos de cada cidade, promovendo condições essenciais de circulação para os pedestres, tais como acessibilidade, arborização, conforto, áreas de estar, áreas de atividade, estética agradável e também segurança urbana, visando assim espaços que atraiam a população e a abarque (MOTA, 2013).

Assim, pode-se observar a vida urbana e como a mesma ocorre por intermédio das condições dos espaços públicos de uma determinada cidade, sendo estes reflexos se o planejamento municipal de uma localidade está cumprindo com seus deveres e proporcionando espaços de apropriação e com segurança urbana para seus indivíduos (SEDOURA; SILVA, 2006).

Além disto, buscando impulsionar ainda mais a vida urbana, os espaços públicos municipais devem contar vitalidade urbana, proporcionando sensações, adequações para todos os públicos, acesso e controle (SEDOURA; SILVA, 2006).

2.2. SEGURANÇA URBANA

Segurança urbana se apresenta pelo conceito de se promover um espaço público seguro e confortável nas cidades, buscando assim proporcionar uma confiança para que a população usufrua do espaço urbano e atribua uma vitalidade para determinada cidade (SANTOS, 2008).

A existência de uma segurança urbana reduz e anula índices de criminalidade urbana e de violência de maneira geral, exercendo assim o papel do município e também da sociedade civil em relação à prevenção (SANTOS, 2008).

Dessa maneira, para atribuição da segurança urbana, devem-se elaborar políticas integradas que solucionem problemáticas relacionadas a tal condição que estabelece malefícios urbanos, gerando assim uma concepção preventiva que impulsiona a vida em sociedade e no espaço urbano, promovendo ainda a interação social e apropriação de espaços públicos (ZACKSESKI, 1997).

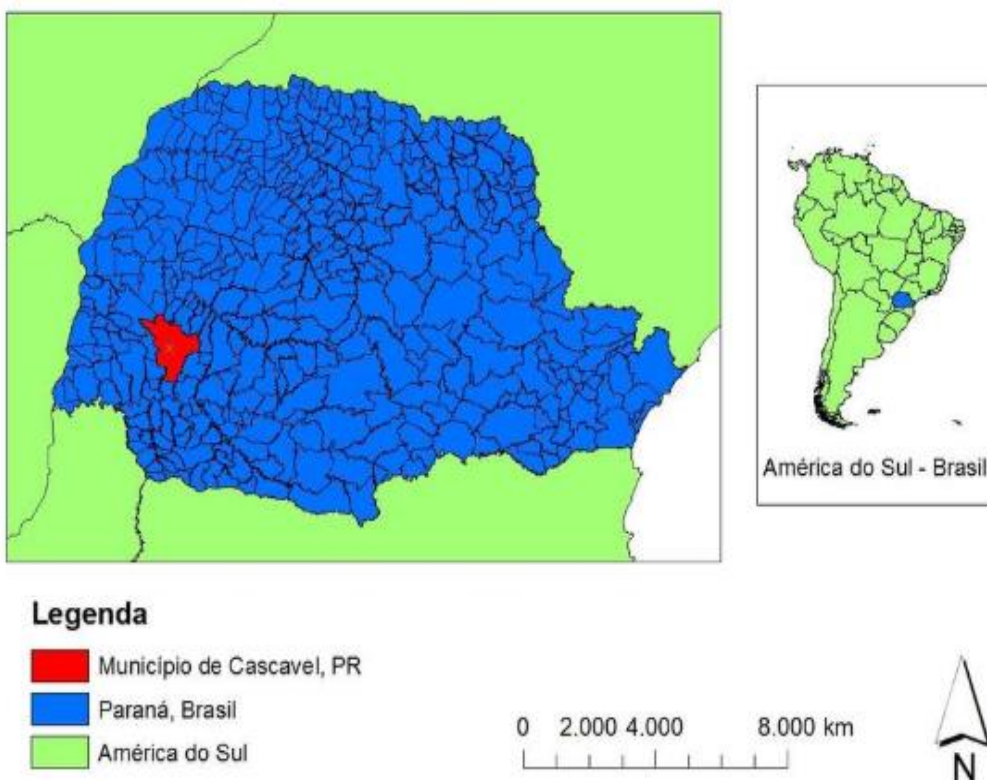
Um importante fator de promoção à segurança urbana se apresenta pelo desenho do espaço público, sendo este um elemento de prevenção ao crime e a incivildades se executado e

desenvolvido de maneira adequada, elevando o padrão de qualidade de vida urbana em determinado local (CARVALHO, 2015).

2.3. A CIDADE DE CASCAVEL – PR

Localizando-se na região Oeste do estado do Paraná (figura 1), a cidade de Cascavel conta com uma população de número equivalente a 319.608 habitantes, onde os mesmos são chamados de cascavelenses e residem em uma área territorial de 2.100,8 km² de extensão (IPARDES, 2018).

Figura 1: Localização de Cascavel



Fonte: RICHETTI, 2017.

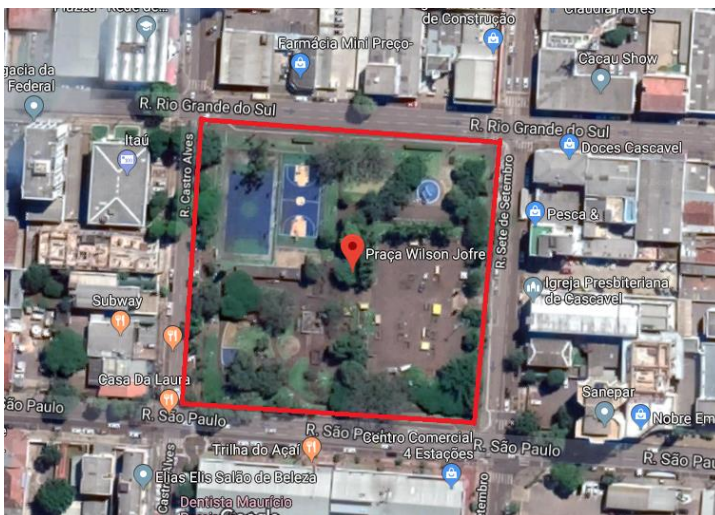
Cascavel se distancia da capital de estado do Paraná, Curitiba, em 491 km, possuindo Cascavel ainda um clima subtropical, o bioma da Mata Atlântica e uma altitude de 785 metros, fazendo limite com outros 13 municípios, onde se destacam as cidades de Toledo, Santa Tereza do Oeste e Corbélia (IPARDES, 2018).

2.4. HISTÓRIA DA PRAÇA WILSON JOFFRE

A Praça Wilson Joffre se baseia em uma praça existente no município de Cascavel – PR, sendo esta inaugurada no dia 14 de novembro de 1967, em homenagem ao médico Wilson Joffre Soares, um dos pioneiros do município de Cascavel e fundador do primeiro hospital da cidade, sendo este o Hospital Nossa Senhora Aparecida, bem como também sendo fundador de um jornal local (CSC, 2014).

Dessa maneira, a Praça Wilson Joffre foi inaugurada quando a cidade de Cascavel comemorava seus 15 anos de emancipação, localizando-se entre as ruas Rio Grande do Sul, 7 de Setembro, São Paulo e Castro Alves (figura 2) (MEZZINI, 2011).

Figura 2: Localização da Praça Wilson Joffre



Fonte: GOOGLE MAPS, 2019, editado pelas autoras, 2019.

Além disto, a praça em questão passou por diferentes remodelações ao longo dos anos de sua existência, resultando em uma estrutura que conta com quadras poliesportivas, quadra de areia,

academia para terceira idade, playgrounds, bancos, sanitários, painel artístico, entre outros elementos (MEZZINI, 2011).

3. METODOLOGIA

A metodologia de pesquisa a ser utilizada no presente trabalho se dá pelo estudo de caso, a fim de assim se obter informações para se alcançar o objetivo geral.

O estudo de caso se dá por uma metodologia de pesquisa mais detalhada, onde se estabelece um objeto de estudo e, a cerca do mesmo, busca-se a maior quantidade de informações e particularidades, sendo esta uma pesquisa minuciosa que pode abranger tanto a pesquisa bibliográfica quanto uma pesquisa realizada em campo, proporcionando informações de grande pertinência para um estudo (GIL, 2002).

Assim, entendendo no que se baseia cada pesquisa, destaca-se que se utiliza a pesquisa bibliográfica no presente estudo inicialmente no capítulo de introdução, onde se elenca o marco teórico da pesquisa. Além disto, a pesquisa bibliográfica está presente em todo o capítulo de referencial teórico ou revisão de literatura, discorrendo sobre tópicos relacionados à temática, bem como também sendo utilizada no presente capítulo de metodologia, explicando de maneira referenciada as pesquisas metodológicas.

Em relação ao estudo do caso, o mesmo é utilizado para compor o tópico de resultados no capítulo de análises e discussão dos resultados, discorrendo sobre a Praça Wilson Joffre no planejamento municipal da cidade de Cascavel – PR e quanto as suas mudanças nos últimos anos a fim de melhorar a questão da segurança urbana na mesma, atraindo e convidando assim a população.

4. ANÁLISES E DISCUSSÃO DOS RESULTADOS

O presente capítulo discorre sobre os resultados obtidos em relação à temática estabelecida para a pesquisa bem como apresenta a discussão de tais resultados, buscando assim alcançar o objetivo geral e responder ao problema estabelecido inicialmente no capítulo de introdução.

4.1. RESULTADOS

O tópico de resultados a ser apresentado demonstra o panorama e condicionantes da Praça Wilson Joffre em dois períodos, sendo estes de 2015 a 2017 e de 2017 a 2019, baseando-se o tópico em questão em dados coletados em campo, por intermédio de órgãos municipais e também em notícias online, ambos por meio do método do estudo de caso elencado.

4.1.1. Praça Wilson Joffre 2015-2017

No período referente aos anos de 2015 a 2017, a Praça Wilson Joffre passou por um período de criminalidade urbana, apresentando-se como um espaço que afastava a população, bem como por um espaço que não promovia a vitalidade urbana, sendo uma deficiência no planejamento municipal de Cascavel.

Dessa maneira, constata-se que ainda neste período a Praça Wilson Joffre não cumpria com seu papel de espaço público, não propiciando e nem incentivando a apropriação urbana, bem como também não sendo um espaço de prática de atividades, convívio e lazer, sendo, além de uma deficiência, também uma ameaça para a localidade urbana na qual a mesma está inserida.

Assim, no ano de 2017, inicia-se um processo de revitalização e renovação urbana para a praça, a fim de resgatar o sentido e significância da mesma no planejamento municipal da cidade de Cascavel, bem como o intuito de um espaço público, visando ser a Praça Wilson Joffre uma centralidade para a animação urbana, funcionando ainda como um espaço que abarque a todos.

A revitalização se iniciou no mês de janeiro do ano de 2017, primeiramente com a limpeza do espaço, que seguiu para melhorias urbanas e de infraestrutura, buscando reduzir tal criminalidade e aspecto de abandono, enfatizando na proporção da segurança urbana da área, oferecendo melhores condições (CATVE, 2017).

4.1.2. Praça Wilson Joffre 2017-2019

A partir do projeto de revitalização realizado, podem-se elencar diferentes benefícios da Praça Wilson Joffre em relação ao planejamento urbano municipal em Cascavel, sendo o principal

destes a questão da segurança urbana, onde se propiciou o melhor usufruto da praça e maior funcionalidade da mesma.

Um destaque se deu pela implementação da Feira do Pequeno Produtor na praça, algo que a movimentou e também convidou os habitantes e visitantes da área e de toda a cidade até a mesma, proporcionando o conhecimento da nova área e de tudo o que a mesma oferece, que se dão por espacialidades para esportes, para trocas sociais, para maior contato com o meio ambiente, entre outras.

Além disto, outro destaque da Praça Wilson Joffre após sua revitalização se dá pela nova característica que a mesma proporcionou a toda a sua área de inserção, onde se atribuiu a praça uma centralidade e ponto de encontro, sendo esta uma extensão do planejamento urbano local e um espaço convidativo e dinâmico.

Isto posto, evidencia-se que o planejamento municipal de Cascavel promoveu melhorias positivas com a revitalização da Praça Wilson Joffre, transformando tal ameaça em uma potencialidade, e uma deficiência em uma condicionante benéfica, alterando toda a particularidade urbana existente e a melhor desenvolvendo.

4.2. DISCUSSÃO DOS RESULTADOS

A partir dos resultados apresentados, busca-se elaborar uma síntese (figura 3) para melhor entender e identificar as mudanças ocorridas na Praça Wilson Joffre, onde se destacam características do panorama de antes e do depois da revitalização urbana da praça no ano de 2017.

Figura 3: Antes e depois da Praça Wilson Joffre

	2015-2017	2017-2019
PRAÇA WILSON JOFFRE	- criminalidade urbana;	- segurança urbana;
	- aspecto de abandono;	- movimentação alavancada pela Feira do Pequeno Produtor;
	- infraestrutura urbana degradada;	- espaços para esportes, caminhadas,

	descanso, lazer, convívio e sociabilidade;
- ameaça urbana;	- potencialidade urbana;
- deficiência no planejamento urbano municipal;	- condicionantes positivas no planejamento urbano municipal;
- afastava a população da apropriação urbana;	- oferece maior movimentação, dinâmica e vitalidade urbana para sua localidade de inserção.

Fonte: elaborado pelas autoras, 2019.

5. CONSIDERAÇÕES FINAIS

Na Introdução apresentou-se assunto, tema, problema e hipóteses iniciais da pesquisa. Justificou-se a mesma nos aspectos da falta de atratividade e confortabilidade dos espaços públicos atualmente, sendo estes elementos que têm afastado os usuários dos mesmos, causando um aspecto de abandono para tais ambientes, que, por sua vez, acabam impulsionando ainda a falta de permanência de indivíduos por muito tempo nesses locais em função da insegurança. Apresentou-se o marco teórico uma citação de Matos (2010, p. 18) discorrendo sobre o espaço público e as cidades, que deu embasamento e sustentação à pesquisa, bem como o método científico da dialética. Introduzidos os elementos que estruturaram a pesquisa, o desenvolvimento da mesma dividiu-se em: metodologia científica, fundamentação teórica resultados e discussão dos resultados. Resgatando-se o problema da pesquisa, indagou-se: A Praça Wilson Joffre de Cascavel – PR promove segurança urbana? Pressupôs-se, como hipóteses, que a Praça Wilson Joffre passou por um processo de abandono e marginalização devido à falta de uso, entretanto, atualmente a praça abriga a Feira do Produtor, onde são comercializados produtos de pequenos produtores regionais, impulsionando a atividade comercial e também promovendo uma maior movimentação para a área, gerando maior segurança. Definiu-se como objetivo geral analisar o panorama atual da Praça Wilson Joffre e se a mesma promove segurança urbana. Para que tal objetivo fosse atingido, elencaram-se os seguintes objetivos específicos: a) Conceituar espaços públicos; b) Entender o que

é segurança urbana; c) Levantar informações sobre a cidade de Cascavel; d) Expor histórico da Praça Wilson Joffre; e) Determinar pesquisas metodológicas; f) Analisar mudanças ocorridas na Praça Wilson Joffre para promover segurança urbana; g) Comprovar ou reprovar a hipótese determinada.

Os resultados apresentaram uma sequência de tópicos a fim de entender os aspectos a cerca da temática determinada. Cada um destes aspectos, por sua vez, desdobraram-se em capítulos diferenciados, tais como introdução, referencial teórico, metodologia, análises e discussão dos resultados e considerações finais.

Em seus subtítulos do referencial teórico, o trabalho abordou tópicos quanto ao que são espaços públicos, quanto ao conceito de segurança urbana, quanto à contextualização da cidade de Cascavel – PR e quanto à história da Praça Wilson Joffre de Cascavel. Dessa forma foram atingidos os objetivos específicos a, b, c e d. Quanto ao objetivo específico e, o mesmo foi atingido no capítulo de metodologia, discorrendo este sobre a pesquisa bibliográfica e sobre o estudo de caso. No que diz respeito ao objetivo específico f, considera-se que o mesmo foi atingido pelo capítulo de análises e discussão dos resultados. Já em relação ao objetivo específico g, o mesmo é alcançado no presente capítulo de considerações finais da pesquisa.

Neste sentido, tendo sido verificados, analisados e considerados atingidos os objetivos específicos no decorrer da pesquisa e tendo como conceito o fato de que estes foram desenvolvidos para o atingimento do objetivo geral, considera-se como atingido o objetivo geral, estando o tema proposto apto para ser desenvolvido em outras áreas de sua atuação e utilizado seu referencial teórico.

No decorrer do trabalho, ao se analisar o embasamento teórico obtido, percebeu-se que o mesmo se mostra importante para se fundamentar a temática, sendo exposto para se entender melhor o assunto e possibilitar análises futuras. Assim, constatou-se também que a temática determinada, quanto à verificação de localidades específicas em determinada cidade antes e depois de processos de revitalização e renovação urbana, mostra-se importante, pois a mesma analisa e verifica o desenvolvimento e funcionalidade do planejamento municipal desta cidade em específico.

De acordo com a metodologia e o marco teórico propostos para a pesquisa, pressupõe-se que a discussão dos resultados requer uma interpretação do pesquisador. Desta forma, respondendo ao problema da pesquisa, com base nos referenciais teóricos obtidos constata-se, em conclusão, que o

planejamento municipal de Cascavel promoveu melhorias positivas com a revitalização da Praça Wilson Joffre, transformando tal ameaça em uma potencialidade, e uma deficiência em uma condicionante benéfica, alterando toda a particularidade urbana existente e a melhor desenvolvendo.

Dessa forma, está validada a hipótese de que a Praça Wilson Joffre passou por um processo de abandono e marginalização devido à falta de uso, entretanto, atualmente a praça promove uma maior movimentação para a área, gerando maior segurança.

A partir da constatação de que a Praça Wilson Joffre atualmente se apresenta por uma potencialidade urbana na cidade de Cascavel – PR, promovendo segurança urbana, sugere-se sejam desenvolvidos trabalhos futuros, quais sejam: a) Planejamento municipal e os benefícios de planos de ação direcionados ao desenvolvimento urbano; b) Dinâmica urbana: elementos que impulsionam a movimentação e apropriação do espaço urbano; c) Espaços públicos: manifestações e benefícios.

Por fim, conclui-se que o presente trabalho se apresenta como um trabalho de pertinência devido a todo o conteúdo que apresentou, bem como também devido a sua viabilidade de execução por intermédio dos objetivos alcançados e resolução da questão do problema formulado inicialmente. Ainda com tal característica, pode-se afirmar que o presente artigo também pode auxiliar em demais pesquisas a cerca de tal tema, visto que o mesmo proporcionou embasamento e fundamentação teórica abrangente, discorrendo sobre variados tópicos de importância.

REFERÊNCIAS

CARVALHO, A. C. **A Segurança Urbana e o Desenho do Espaço Público**: contributos para a prevenção do crime e de incividades. 2015. Dissertação de Mestrado em Ciências Policiais apresentada ao Instituto Superior de Ciências Policiais e Segurança Interna, Lisboa, 2015.

Disponível em:

<https://comun.rcaap.pt/.../Dissertação%20de%20Mestrado_ANA%20CARVALHO-%20>. Acesso em: 01 jun. 2019.

CATVE. Praça Wilson Joffre passará por revitalização. **Catve**. 2017. Disponível em:

<<https://catve.com/noticia/6/173155/praca-wilson-joffre-passara-por-revitalizacao>>. Acesso em: 07 jun. 2019.

CSC. Wilson Joffre. **Secretaria de Estado da Educação do Paraná**. 2014. Disponível em:

<<http://www.cscwilsonjoffre.seed.pr.gov.br/redeescola/escolas/6/480/258/arquivos/File/Wj.pdf>>. Acesso em: 01 jun. 2019.

DINIZ, C. R.; SILVA, I. B. **Metodologia Científica: O método dialético e suas possibilidades reflexivas**. Campina Grande/Natal: UEPB/UFRN, 2008. Disponível em: <<http://www.gpesd.com.br/baixar.php?file=133>>. Acesso em: 26 maio 2019.

GIL, A. C. **Como elaborar projetos de pesquisa**. 4. ed. São Paulo: Atlas, 2002.

GOOGLE MAPS. Dados do mapa @2019. **Google Maps**. 2019. Disponível em: <<https://www.google.com.br/maps/place/Pra%C3%A7a+Wilson+Joffre/@-24.9570706,-53.4615385,232m/data=!3m1!1e3!4m5!3m4!1s0x94f3d413d7c1b2df:0xba0978642bd03eac!8m2!3d-24.9571272!4d-53.4611323>>. Acesso em: 01 jun. 2019.

IPARDES, Instituto Paranaense de Desenvolvimento Econômico e Social. **Caderno Estatístico: Município de Cascavel**. Paraná: Instituto Paranaense de Desenvolvimento Econômico e Social, 2018. Disponível em: <<http://www.ipardes.gov.br/cadernos/MontaCadPdf1.php?Municipio=85800>>. Acesso em: 01 jun. 2019.

LAKATOS, E. M.; MARCONI, M. A. **Fundamentos de metodologia científica**. 5. ed. São Paulo: Atlas, 2003.

MATOS, F. L. Espaços públicos e qualidade de vida nas cidades – o caso da cidade Porto. **OBSERVATORIUM: Revista Eletrônica de Geografia**, vol. 02, n. 04, p. 17-33, 2010. Disponível em: <http://www.observatorium.ig.ufu.br/pdfs/2edicao/n4/Espacos_publicos.pdf>. Acesso em: 26 maio 2019.

MEZZINI, F. A Praça Wilson Joffre Soares em Cascavel. **Cultura Mix**. 2011. Disponível em: <<http://turismo.culturamix.com/nacionais/sul/a-praca-wilson-joffre-soares-em-cascavel>>. Acesso em: 01 jun. 2019.

MOTA, E. **Espaços Públicos: Diagnóstico e Metodologia de Projeto**. São Paulo: ABCP, 2013. Disponível em: <<http://www.solucoesparacidades.com.br/wp-content/uploads/2013/11/Manual%20de%20espacos%20publicos.pdf>>. Acesso em: 01 jun. 2019.

RICHETTI, J. Localização do município de Cascavel PR. **Research Gate**. 2017. Disponível em: <https://www.researchgate.net/figure/Figura-1-Localizacao-do-municipio-de-Cascavel-PR_fig1_318116450>. Acesso em: 01 jun. 2019.

SANTOS, P. L. Violência e segurança urbana: o papel do município e da sociedade civil na prevenção. **Revista do Laboratório de Estudos da Violência e Segurança**, n. 01, Marília, 2008. Disponível em: <<http://www2.marilia.unesp.br/revistas/index.php/levs/article/view/768>>. Acesso em: 01 jun. 2019.

SERDOURA, F. M.; SILVA, F. N. Espaço Público: Lugar de Vida Urbana. **Revista Eng. Civil UMinho**, n. 27, p. 05-16, 2006. Disponível em: <http://www.civil.uminho.pt/revista/artigos/Num27/n_27_pag_5-16.pdf>. Acesso em: 01 jun. 2019.

SORIANO, A. G. W. **O Espaço Público e a Cidade Contemporânea:** as praças de Salvador entre o discurso e a intervenção. 2006. Dissertação de Mestrado apresentada para o Programa de Pós-Graduação em Arquitetura e Urbanismo da Faculdade de Arquitetura e Urbanismo da Universidade Federal da Bahia, Salvador, 2006. Disponível em: <<https://repositorio.ufba.br/ri/bitstream/ri/8830/1/sorianoparte1.pdf>>. Acesso em: 01 jun. 2019.

ZACKSESKI, C. M. **Políticas integradas de segurança urbana:** modelos de respostas alternativas à criminalidade de rua. 1997. Dissertação apresentada ao curso de Pós-Graduação em Direito da Universidade Federal de Santa Catarina para a obtenção do título de Mestre em Direito, Florianópolis, 1997. Disponível em: <<https://core.ac.uk/download/pdf/30386605.pdf>>. Acesso em: 01 jun. 2019.